

Plan de gestion du lit et des berges des cours d'eau du bassin versant de l'Yzeron 2024-2028

—
Diagnostic et programme
d'intervention 2024

27 février 2024

Commune de Vaugneray



Ce dossier présente un diagnostic des cours d'eau présents sur votre commune, ainsi que la programmation des interventions que va conduire le Sagyrc en 2024, en cohérence avec le Plan de gestion du lit et des berges des cours d'eau du bassin versant de l'Yzeron.

- **Le diagnostic est cartographié autour de 4 thèmes,** qui constituent les principales problématiques à traiter :
 - Érosion, incision et ensablement du lit et des berges
 - Déchets et espèces exotiques envahissantes (renouée du Japon)
 - Ripisylves, bois morts et ouvrages
 - Axes d'écoulements principaux, zones humides et retenues collinaires

- **La programmation 2024 présente les secteurs des cours d'eau de votre commune et les actions envisagées cette année.**

La carte présente également le découpage des cours d'eau de votre commune en tronçons numérotés, pour faciliter vos échanges avec le Sagyrc.

Merci à vous de consulter ces documents et, si nécessaire, de nous faire remonter des informations, des constats que vous auriez faits sur le terrain, ou des questions.

- **L'implication collective dans l'entretien de nos rivières est indispensable pour les maintenir en bonne santé dans le contexte du réchauffement climatique.**

Le plan de gestion du lit et des berges des cours d'eau du bassin versant de l'Yzeron

Document « cadre » du Sagyrc ce plan de gestion est l'outil de diagnostic, de programmation et de suivi de l'ensemble des actions d'entretien sur le lit et les berges des cours d'eau mises en œuvre par le Sagyrc.

Il fixe les objectifs et les actions envisagées sur la période 2024-2028.

Ces objectifs sont repris dans un atlas cartographique multithématique accompagné de fiches actions qui constituent le cœur du plan de gestion, disponible dans la rubrique documentation du site riviere-yzeron.fr.

Ce dossier est une synthèse du Plan de gestion sur votre commune.

Vos interlocuteurs au Sagyrc

Yohan Bruyas
Technicien de Rivière
06 09 87 38 09
y.bruyas@sagyrc.fr

Cyril Laplace
Ingénieur GEMAPI
06 46 45 37 41
c.laplace@sagyrc.fr

Glossaire

Bassin versant Ensemble d'un territoire drainé par un cours d'eau principal et ses affluents, lesquels convergent vers un même point de sortie appelé exutoire. Dans le cas de l'Yzeron, toutes les eaux de ruissellement convergent à travers un réseau de rivières qui rejoignent l'Yzeron qui se jette dans le Rhône à Oullins.

Ripisylve Ensemble des formations boisées, buissonnantes et herbacées présentes sur les rives d'un cours d'eau, d'une rivière ou d'un fleuve. Les ripisylves sont des lieux d'échanges permanents entre les arbres, les plantes, l'eau et les animaux. Elles contribuent aussi au maintien des berges et jouent un rôle d'épurateur et de prévention des crues.

Valeur fonctionnelle de la ripisylve La valeur fonctionnelle exprime les fonctions de la ripisylve : abris pour la faune et la flore, corridor et écotone, zone tampon, épuration, ombrage de la lame d'eau... Elle est estimée sommairement à partir de leur largeur ainsi que de leur degré de connexion au cours d'eau. Les autres paramètres comme la surface, la diversité ou encore l'âge des peuplements ne sont pas pris en compte.

Largeur de la ripisylve Largeur des formations boisées des cours d'eau estimée en partant du pied de berge. La largeur de la ripisylve est un élément incontournable à recenser, en effet elle implique une notion de corridor biologique indispensable à certaines espèces faunistiques et floristiques.

Connexion de la ripisylve Les ripisylves qualifiées de perchées, c'est-à-dire en hauteur par rapport au niveau du cours d'eau, sont déconnectées du milieu. Concrètement, toute ripisylve située à 2 mètres ou plus du niveau habituel des eaux courantes est considérée comme déconnectée. Sont aussi considérées comme déconnectées les ripisylves situées derrière des digues ou des ouvrages pérennes.

Renouée du Japon Espèce invasive la plus problématique en bord de cours d'eau. Son développement exponentiel, sa densité, sa hauteur, font qu'elle domine toutes les espèces herbacées ou arbustives présentes à proximité.

Bois mort Amas de branches mortes constituant un élément écologique important des cours d'eau (caches, zones refuge,...). La nécessité ou non de sa suppression du lit des cours d'eau a aussi été diagnostiquée afin d'établir une gestion la plus cohérente possible suivant les enjeux.

Risques hydrauliques sur les ouvrages Sur le bassin versant de l'Yzeron, certains ouvrages comme les ponts ou les sections busées sont considérés à risques du fait de leur forte probabilité d'obstruction lors de crues notamment. De ce fait, en amont de ces ouvrages, laisser un volume de bois mort trop important dans le lit mineur peut représenter un risque potentiel.

Intérêt du bois mort tous enjeux confondus Les enjeux sont assez divergents quant à sa conservation dans le lit mineur. Il apparaît donc judicieux de définir un enjeu global prenant en compte à la fois les enjeux piscicoles mais aussi ceux en termes d'ouvrages.

Érosion de la berge Ensemble des phénomènes qui enlèvent des matériaux à la surface d'une berge. Phénomène naturel généralement provoqué par le courant de la rivière.

Incision du lit Enfoncement généralisé du fond du lit d'un cours d'eau. L'incision est un phénomène récurrent sur notre territoire, certains tronçons étant par endroit enfoncés sur plusieurs mètres suite au déstockage régulier de matériaux consécutifs aux crues. Ce phénomène induit une déstabilisation des berges et donc de la ripisylve, mais aussi un ensablement important du cours d'eau à l'aval.

Ensablement du lit et des berges Ce phénomène est général sur le bassin versant de l'Yzeron. Il est particulièrement problématique pour la faune piscicole. En effet, une trop forte présence de sable implique un colmatage des frayères, un appauvrissement des caches et zones de refuges.

Atterrissement Désigne un amas de terre, de sable, de graviers ou de galets apporté par les eaux et qui s'est formé par sédimentation dans le lit du cours d'eau.

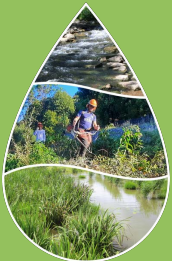
Seuil Ouvrage qui barre tout ou partie du lit mineur. Ils sont problématiques dès lors que leur hauteur est supérieure à 30 cm. Ils pénalisent notamment les salmonidés dont la Truite Fario qui a besoin de remonter les cours d'eau pour assurer sa reproduction et trouver des eaux moins chaudes et plus oxygénées.

Zones humides Selon le code de l'environnement, les zones humides sont des « terrains, exploités ou non, habituellement inondés ou gorgés d'eau douce, salée ou saumâtre de façon permanente ou temporaire, dont la végétation, quand elle existe, est dominée par des plantes hygrophiles pendant au moins une partie de l'année ». Ces espaces sont porteurs d'une biodiversité riche avec d'innombrables espèces de plantes et d'animaux. Les zones humides constituent un moyen reconnu pour maintenir le bon état écologique des eaux et mieux gérer les crues. Elles favorisent le stockage de l'eau dans les nappes phréatiques, soutiennent les débits des cours d'eau et disposent d'une fonction d'épuration de l'eau. Lors des chaleurs estivales, les zones humides sont des îlots de fraîcheur pour les animaux et les populations. Enfin, elles contribuent fortement à réduire les émissions de gaz à effet de serre, en stockant deux fois plus de carbone que l'ensemble des forêts de la planète.

Axes d'écoulement Ce sont des axes préférentiels de ruissellement. Ils représentent une zone de concentration des écoulements sur un territoire donné ou un bassin versant.

Le linéaire d'axe d'écoulement correspond à une ligne de collecte des eaux qui s'écoule en surface et rejoint les points bas topographiques. À titre d'exemple, les axes d'écoulements peuvent être naturels (fond de talweg...) ou artificiels quand il s'agit de routes. Le dessin des axes d'écoulement a été réalisé à partir des couches LIDAR de l'IGN.

Retenue Toutes les installations ou ouvrages permettant de stocker de l'eau (retenues collinaires, plans d'eau,) quel que soit leur mode d'alimentation (cours d'eau, nappe,...) et quelle que soit leur finalité (agricole, soutien à l'étiage, ..).

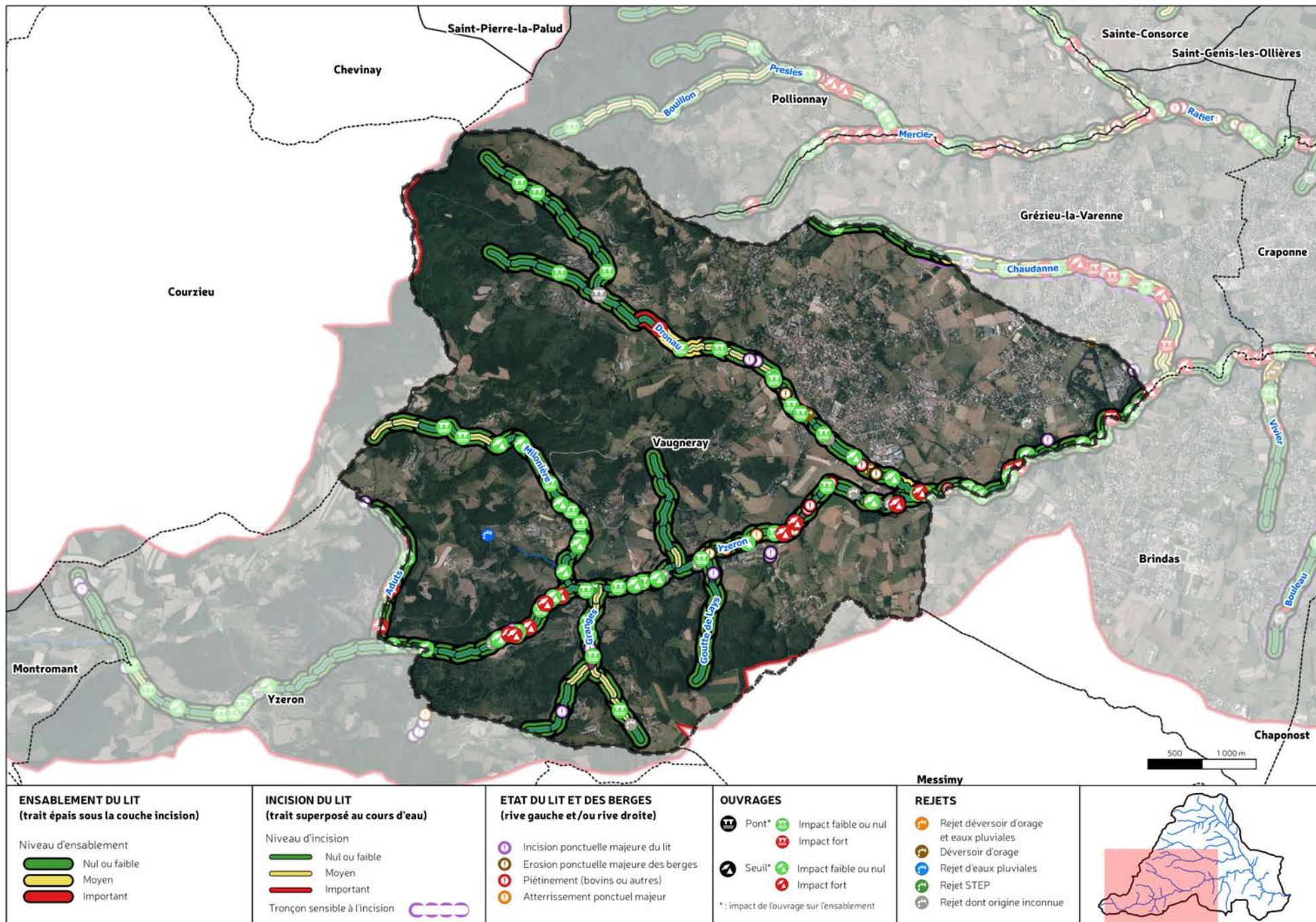


DIAGNOSTIC

Érosion, incision et ensablement du lit et des berges

Plan de gestion
du lit et des berges
des cours d'eau du Bassin
versant de l'Yzeron

2024-2028



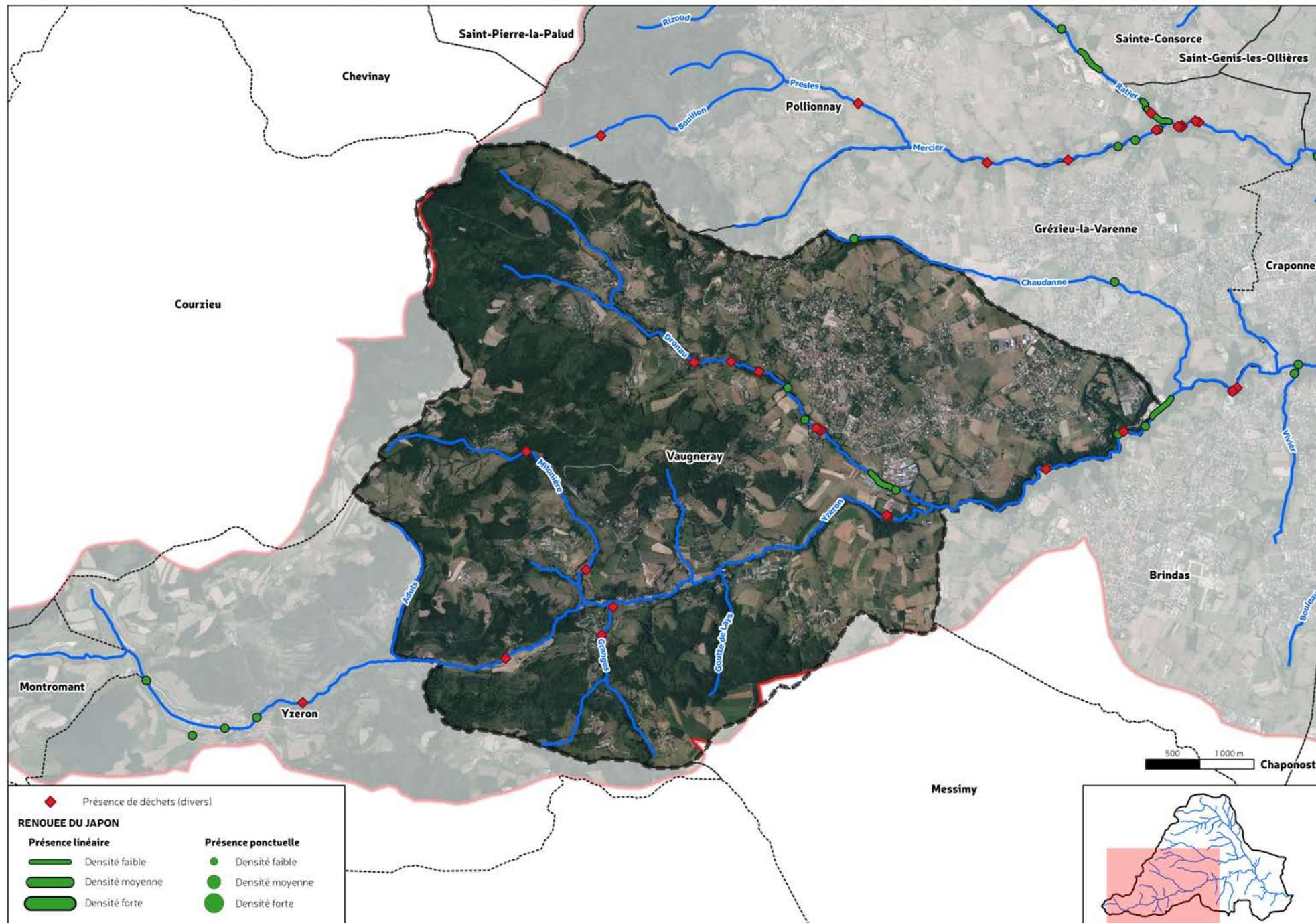


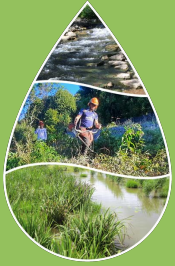
DIAGNOSTIC

Déchets et espèces exotiques (Renouée du Japon)

Plan de gestion du lit et des berges des cours d'eau du Bassin versant de l'Yzeron

2024-2028



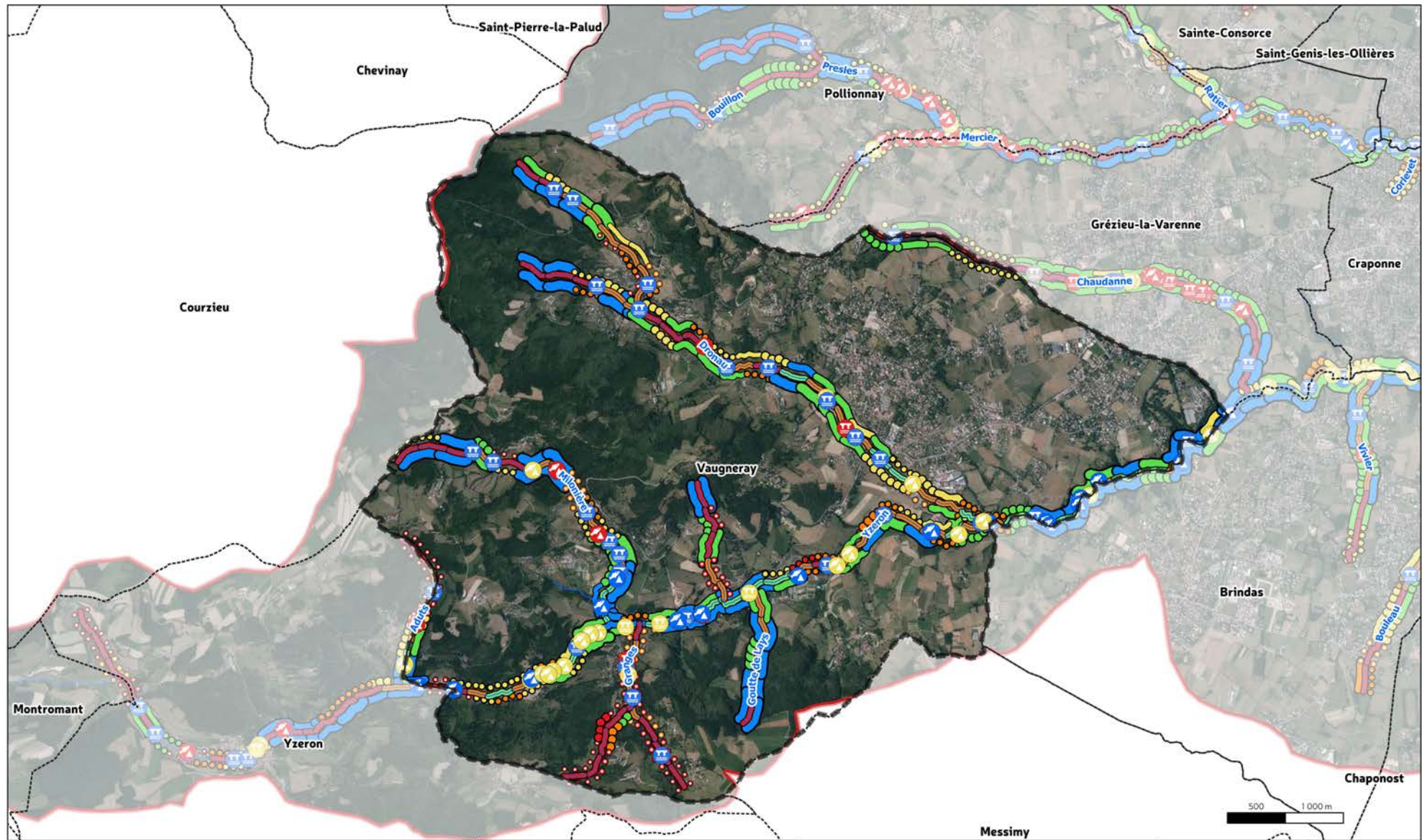


DIAGNOSTIC

Ripisylves, bois mort et ouvrages

Plan de gestion du lit et des berges des cours d'eau du Bassin versant de l'Yzeron

2024-2028



RIPISYLVES (trait de part et d'autre du cours d'eau)

Valeur fonctionnelle	Largeur	Connexion
Exceptionnelle	0 m	Connectée
Importante	< 5 m	Variable
Moyenne	5 - 15 m	Déconnectée
Faible	> 15 m	
Nulle		

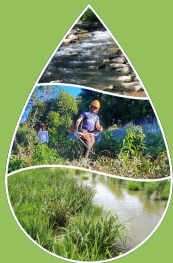
BOIS MORT (trait superposé au cours d'eau)

Synthèse de l'intérêt tous enjeux confondus
Très intéressant
Intéressant
Peu intéressant
Sans intérêt

OUVRAGES

Pont*	Seuil*
Risques faibles	Franchissable
Risques moyens	Peu franchissable*
Risques importants	Infranchissable
Risques indéterminés	Non déterminé
*: en cas d'obstruction	*: selon hydrologie



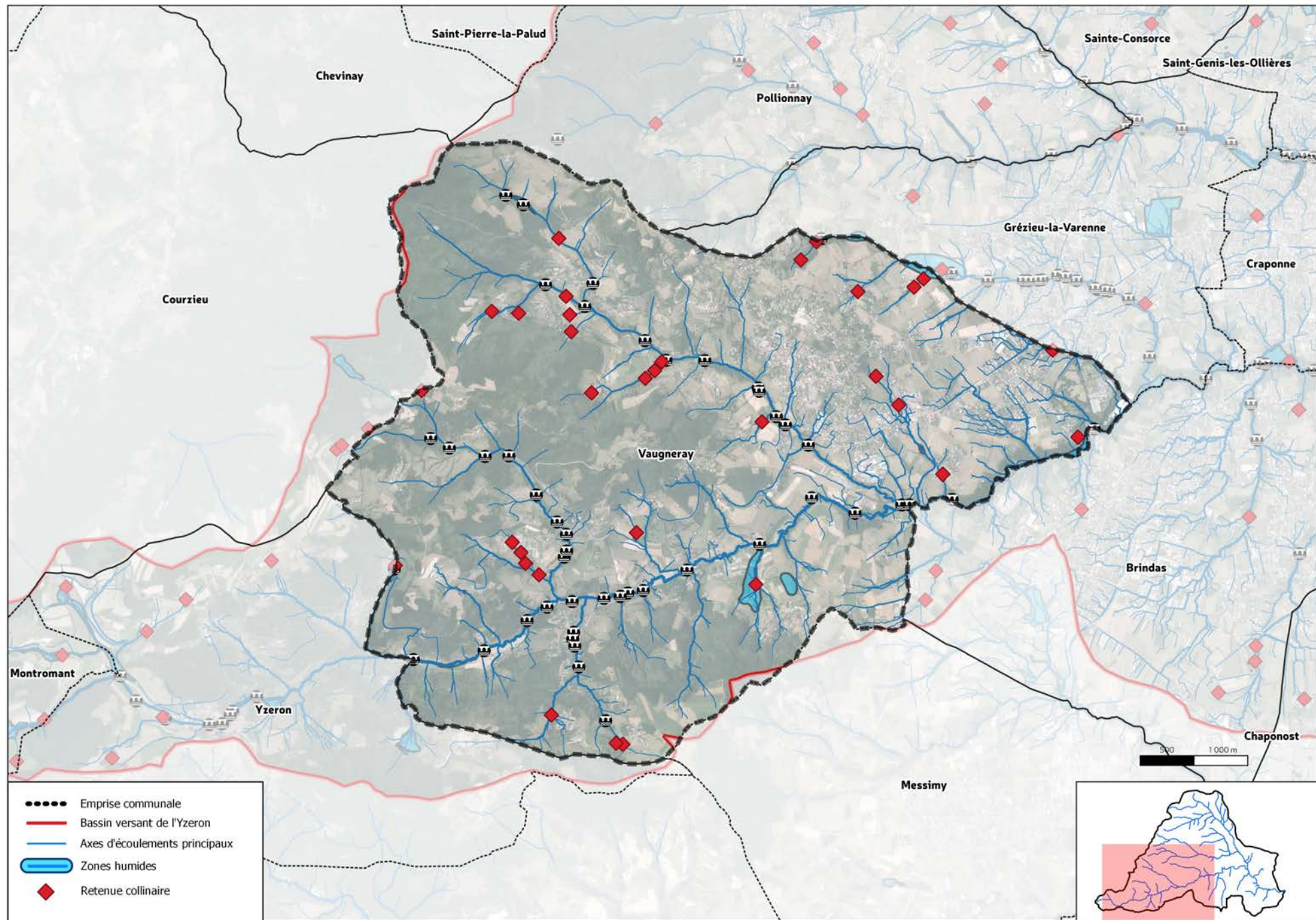


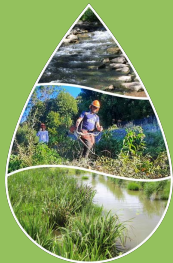
DIAGNOSTIC

Axes d'écoulement principaux, zones humides et retenues collinaires

Plan de gestion du lit et des berges des cours d'eau du Bassin versant de l'Yzeron

2024-2028



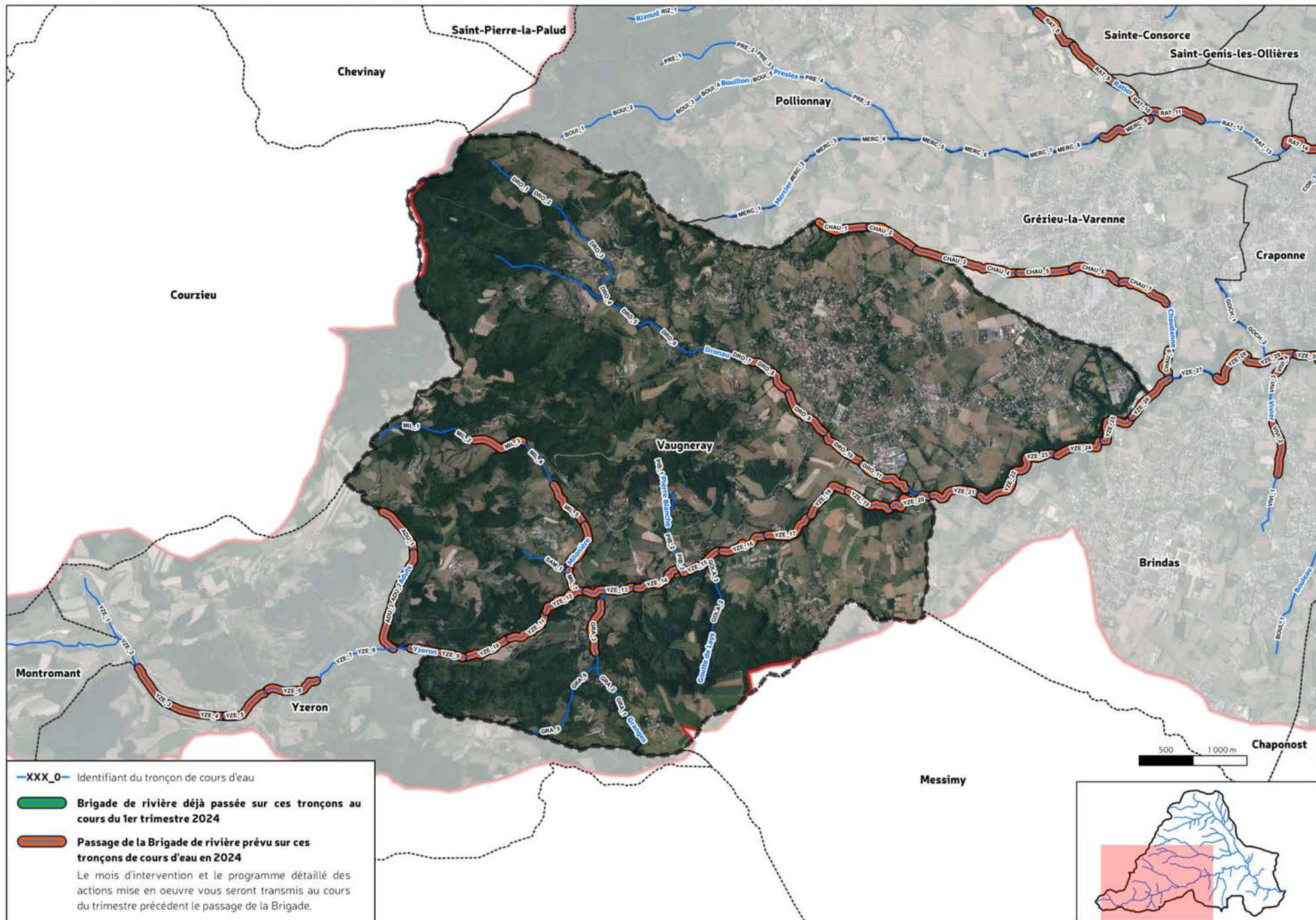


ACTIONS

Programmation de l'entretien du lit et des berges des cours d'eau en 2024

Plan de gestion du lit et des berges des cours d'eau du Bassin versant de l'Yzeron

2024-2028





Le plan de gestion 2024-2028, défini à l'échelle du bassin versant, combine d'une part un diagnostic du fonctionnement physique des cours d'eau et d'autre part un plan d'action d'entretien du lit des rivières durant cette période. Le Sagyrc planifie les actions sur l'ensemble des cours d'eau du territoire, avec l'objectif ambitieux d'intervenir sur chaque tronçon, à minima 1 fois, sur la durée du plan de gestion.

ACTIONS

Liste des interventions prévisionnelles sur la commune de VAUGNERAY, par tronçons de cours d'eau, pour l'année 2024

Identifiant du tronçon	Code de l'action	Nom de l'action	Actions prévisionnelles en 2024
ADU_01	B8	Zones de frayères	<ul style="list-style-type: none"> Surveillance concernant les activités humaines et le colmatage potentiel des frayères. Diversification des écoulements par de petits aménagements rustiques type épis, mise en place de souches, sur des secteurs potentiellement intéressants mais ensablés.
ADU_02	B3	Absence de végétation ou déséquilibre	<ul style="list-style-type: none"> Plantations d'essences indigènes et adaptées au milieu et au contexte (frênes, aulnes, érables, saules et essences arbustives).
	B12	Gestion des déchets	<ul style="list-style-type: none"> Collecte et ramassage.
	B8	Zones de frayères	<ul style="list-style-type: none"> Surveillance concernant les activités humaines et le colmatage potentiel des frayères. Diversification des écoulements par de petits aménagements rustiques type épis, mise en place de souches, sur des secteurs potentiellement intéressants mais ensablés.
ADU_03	B12	Gestion des déchets	<ul style="list-style-type: none"> Collecte et ramassage.
	B1	Patrimoine naturel	<ul style="list-style-type: none"> « Non entretien contrôlé »: Surveillance de toute activité humaine sur ces secteurs. Coulées vertes : abattages sélectifs afin de rajeunir certaines cèpées, interventions très ponctuelles.
	B11	Piétinement	<ul style="list-style-type: none"> Communication/Sensibilisation, auprès des Propriétaires.
	B2	Ripisylve vieillissante	<ul style="list-style-type: none"> Abattages/recépages sélectifs des arbres en fin de vie, avec dans la mesure du possible, avec l'accord du riverain, la conservation du fut en sommet de berge pour que les insectes xylophages terminent leur cycle larvaire. Plantations d'essences indigènes et adaptées au milieu et au contexte (frênes, aulnes, chênes...) en remplacement des arbres abattus.
	B8	Zones de frayères	<ul style="list-style-type: none"> Surveillance concernant les activités humaines et le colmatage potentiel des frayères. Diversification des écoulements par de petits aménagements rustiques type épis, mise en place de souches, sur des secteurs potentiellement intéressants mais ensablés.
CHAU_01	B9	Bois mort et embâcles	<ul style="list-style-type: none"> Enlèvement/Découpe des embâcles provoquant un seuil infranchissable et cloisonnant le milieu à enjeux piscicoles avec revalorisation sur place.
	B6	Renouée du Japon	<ul style="list-style-type: none"> Arrachage et Fauchage.
CHAU_02	B7	Zones humides	<ul style="list-style-type: none"> Diagnostic et entretien de la végétation selon le plan de gestion.
CHAU_03	B7	Zones humides	<ul style="list-style-type: none"> Diagnostic et entretien de la végétation selon le plan de gestion.



Le plan de gestion 2024-2028, défini à l'échelle du bassin versant, combine d'une part un diagnostic du fonctionnement physique des cours d'eau et d'autre part un plan d'action d'entretien du lit des rivières durant cette période. Le Sagyrc planifie les actions sur l'ensemble des cours d'eau du territoire, avec l'objectif ambitieux d'intervenir sur chaque tronçon, à minima 1 fois, sur la durée du plan de gestion.

ACTIONS

Liste des interventions prévisionnelles sur la commune de VAUGNERAY, par tronçons de cours d'eau, pour l'année 2024

Identifiant du tronçon	Code de l'action	Nom de l'action	Actions prévisionnelles en 2024
DRO_08	B9	Bois mort et embâcles	<ul style="list-style-type: none"> Enlèvement/Découpe des embâcles provoquant un seuil infranchissable et cloisonnant le milieu à enjeux piscicoles avec revalorisation sur place.
	B5	Espèces indésirables	<ul style="list-style-type: none"> Abattages sélectifs des espèces indésirables, avec dévitalisation de la souche, afin de favoriser le développement d'espèces indigènes plus adaptées aux cours d'eau. Plantation d'essences indigènes adaptées au milieu afin de créer de la concurrence. Sensibilisation des riverains à la gestion des espèces indésirables.
	O1	Ouvrages hydrauliques	<ul style="list-style-type: none"> Enlèvement systématique du bois mort ou des arbres à risque en amont direct des ouvrages et des agglomérats de matériaux, pouvant obstruer les ouvertures.
	B6	Renouée du Japon	<ul style="list-style-type: none"> Arrachage et Fauchage.
DRO_09	B9	Bois mort et embâcles	<ul style="list-style-type: none"> Enlèvement/Découpe des embâcles provoquant un seuil infranchissable et cloisonnant le milieu à enjeux piscicoles avec revalorisation sur place.
	B5	Espèces indésirables	<ul style="list-style-type: none"> Abattages sélectifs des espèces indésirables, avec dévitalisation de la souche, afin de favoriser le développement d'espèces indigènes plus adaptées aux cours d'eau. Plantation d'essences indigènes adaptées au milieu afin de créer de la concurrence. Sensibilisation des riverains à la gestion des espèces indésirables.
	O1	Ouvrages hydrauliques	<ul style="list-style-type: none"> Enlèvement systématique du bois mort ou des arbres à risque en amont direct des ouvrages et des agglomérats de matériaux, pouvant obstruer les ouvertures.
	B6	Renouée du Japon	<ul style="list-style-type: none"> Arrachage et Fauchage.
DRO_10	B5	Espèces indésirables	<ul style="list-style-type: none"> Abattages sélectifs des espèces indésirables, avec dévitalisation de la souche, afin de favoriser le développement d'espèces indigènes plus adaptées aux cours d'eau. Plantation d'essences indigènes adaptées au milieu afin de créer de la concurrence. Sensibilisation des riverains à la gestion des espèces indésirables.
DRO_11	B5	Espèces indésirables	<ul style="list-style-type: none"> Abattages sélectifs des espèces indésirables, avec dévitalisation de la souche, afin de favoriser le développement d'espèces indigènes plus adaptées aux cours d'eau. Plantation d'essences indigènes adaptées au milieu afin de créer de la concurrence. Sensibilisation des riverains à la gestion des espèces indésirables.
	B6	Renouée du Japon	<ul style="list-style-type: none"> Arrachage et Fauchage.
GRA_03	B9	Bois mort et embâcles	<ul style="list-style-type: none"> Enlèvement/Découpe des embâcles provoquant un seuil infranchissable et cloisonnant le milieu à enjeux piscicoles avec revalorisation sur place.
MIL_03	B5	Espèces indésirables	<ul style="list-style-type: none"> Abattages sélectifs des espèces indésirables, avec dévitalisation de la souche, afin de favoriser le développement d'espèces indigènes plus adaptées aux cours d'eau. Plantation d'essences indigènes adaptées au milieu afin de créer de la concurrence. Sensibilisation des riverains à la gestion des espèces indésirables.
MIL_05	B5	Espèces indésirables	<ul style="list-style-type: none"> Abattages sélectifs des espèces indésirables, avec dévitalisation de la souche, afin de favoriser le développement d'espèces indigènes plus adaptées aux cours d'eau. Plantation d'essences indigènes adaptées au milieu afin de créer de la concurrence. Sensibilisation des riverains à la gestion des espèces indésirables.

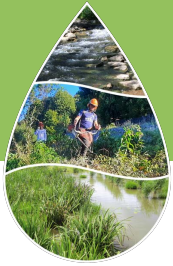


Le plan de gestion 2024-2028, défini à l'échelle du bassin versant, combine d'une part un diagnostic du fonctionnement physique des cours d'eau et d'autre part un plan d'action d'entretien du lit des rivières durant cette période. Le Sagyrc planifie les actions sur l'ensemble des cours d'eau du territoire, avec l'objectif ambitieux d'intervenir sur chaque tronçon, à minima 1 fois, sur la durée du plan de gestion.

ACTIONS

Liste des interventions prévisionnelles sur la commune de VAUGNERAY, par tronçons de cours d'eau, pour l'année 2024

Identifiant du tronçon	Code de l'action	Nom de l'action	Actions prévisionnelles en 2024
MIL_06	B5	Espèces indésirables	<ul style="list-style-type: none"> Abattages sélectifs des espèces indésirables, avec dévitalisation de la souche, afin de favoriser le développement d'espèces indigènes plus adaptées aux cours d'eau. Plantation d'essences indigènes adaptées au milieu afin de créer de la concurrence. Sensibilisation des riverains à la gestion des espèces indésirables.
	O3	Seuil aménagé	<ul style="list-style-type: none"> Suivre l'évolution des aménagements après les crues significatives.
MIL_07	O3	Seuil aménagé	<ul style="list-style-type: none"> Suivre l'évolution des aménagements après les crues significatives.
	B9	Bois mort et embâcles	<ul style="list-style-type: none"> Enlèvement/Découpe des embâcles provoquant un seuil infranchissable et cloisonnant le milieu à enjeux piscicoles avec revalorisation sur place.
YZE_09	B5	Espèces indésirables	<ul style="list-style-type: none"> Abattages sélectifs des espèces indésirables, avec dévitalisation de la souche, afin de favoriser le développement d'espèces indigènes plus adaptées aux cours d'eau. Plantation d'essences indigènes adaptées au milieu afin de créer de la concurrence. Sensibilisation des riverains à la gestion des espèces indésirables.
	O1	Ouvrages hydrauliques	<ul style="list-style-type: none"> Enlèvement systématique du bois mort ou des arbres à risque en amont direct des ouvrages et des agglomérats de matériaux, pouvant obstruer les ouvertures.
	O2	Passes à poisson	<ul style="list-style-type: none"> Enlèvement d'embâcles ou branches bloqués dans l'ouvrage. Surveillance du remplissage des bassins par les sédiments.
	B9	Bois mort et embâcles	<ul style="list-style-type: none"> Enlèvement/Découpe des embâcles provoquant un seuil infranchissable et cloisonnant le milieu à enjeux piscicoles avec revalorisation sur place.
YZE_10	B5	Espèces indésirables	<ul style="list-style-type: none"> Abattages sélectifs des espèces indésirables, avec dévitalisation de la souche, afin de favoriser le développement d'espèces indigènes plus adaptées aux cours d'eau. Plantation d'essences indigènes adaptées au milieu afin de créer de la concurrence. Sensibilisation des riverains à la gestion des espèces indésirables.
	O1	Ouvrages hydrauliques	<ul style="list-style-type: none"> Enlèvement systématique du bois mort ou des arbres à risque en amont direct des ouvrages et des agglomérats de matériaux, pouvant obstruer les ouvertures.
	O3	Seuil aménagé	<ul style="list-style-type: none"> Suivre l'évolution des aménagements après les crues significatives.
	O4	Seuil en bois	<ul style="list-style-type: none"> Suivi de l'évolution des bois mis en œuvre. Changement des bois en crête de l'ouvrage plus altérable du fait du contact air/eau. Reprise de l'échancrure s'il y a absence de veine d'eau en période d'étiage.
YZE_11	O4	Seuil en bois	<ul style="list-style-type: none"> Suivi de l'évolution des bois mis en œuvre. Changement des bois en crête de l'ouvrage plus altérable du fait du contact air/eau. Reprise de l'échancrure s'il y a absence de veine d'eau en période d'étiage.
YZE_12	O4	Seuil en bois	<ul style="list-style-type: none"> Suivi de l'évolution des bois mis en œuvre. Changement des bois en crête de l'ouvrage plus altérable du fait du contact air/eau. Reprise de l'échancrure s'il y a absence de veine d'eau en période d'étiage.
	B9	Bois mort et embâcles	<ul style="list-style-type: none"> Enlèvement/Découpe des embâcles provoquant un seuil infranchissable et cloisonnant le milieu à enjeux piscicoles avec revalorisation sur place.
	O1	Ouvrages hydrauliques	<ul style="list-style-type: none"> Enlèvement systématique du bois mort ou des arbres à risque en amont direct des ouvrages et des agglomérats de matériaux, pouvant obstruer les ouvertures.
YZE_13	H6	Site renaturé	<ul style="list-style-type: none"> Recépage de la végétation arbustive.



Le plan de gestion 2024-2028, défini à l'échelle du bassin versant, combine d'une part un diagnostic du fonctionnement physique des cours d'eau et d'autre part un plan d'action d'entretien du lit des rivières durant cette période. Le Sagyrc planifie les actions sur l'ensemble des cours d'eau du territoire, avec l'objectif ambitieux d'intervenir sur chaque tronçon, à minima 1 fois, sur la durée du plan de gestion.

ACTIONS

Liste des interventions prévisionnelles sur la commune de VAUGNERAY, par tronçons de cours d'eau, pour l'année 2024

Identifiant du tronçon	Code de l'action	Nom de l'action	Actions prévisionnelles en 2024
YZE_14	B9	Bois mort et embâcles	<ul style="list-style-type: none"> Enlèvement/Découpe des embâcles provoquant un seuil infranchissable et cloisonnant le milieu à enjeux piscicoles avec revalorisation sur place.
	B5	Espèces indésirables	<ul style="list-style-type: none"> Abattages sélectifs des espèces indésirables, avec dévitalisation de la souche, afin de favoriser le développement d'espèces indigènes plus adaptées aux cours d'eau. Plantation d'essences indigènes adaptées au milieu afin de créer de la concurrence. Sensibilisation des riverains à la gestion des espèces indésirables.
	O1	Ouvrages hydrauliques	<ul style="list-style-type: none"> Enlèvement systématique du bois mort ou des arbres à risque en amont direct des ouvrages et des agglomérats de matériaux, pouvant obstruer les ouvertures.
YZE_15	B9	Bois mort et embâcles	<ul style="list-style-type: none"> Enlèvement/Découpe des embâcles provoquant un seuil infranchissable et cloisonnant le milieu à enjeux piscicoles avec revalorisation sur place.
	B5	Espèces indésirables	<ul style="list-style-type: none"> Abattages sélectifs des espèces indésirables, avec dévitalisation de la souche, afin de favoriser le développement d'espèces indigènes plus adaptées aux cours d'eau. Plantation d'essences indigènes adaptées au milieu afin de créer de la concurrence. Sensibilisation des riverains à la gestion des espèces indésirables.
	B1	Patrimoine naturel	<ul style="list-style-type: none"> « Non entretien contrôlé »: Surveillance de toute activité humaine sur ces secteurs. Coulées vertes : abattages sélectifs afin de rajeunir certaines cépées, interventions très ponctuelles.
	B8	Zones de frayères	<ul style="list-style-type: none"> Surveillance concernant les activités humaines et le colmatage potentiel des frayères. Diversification des écoulements par de petits aménagements rustiques type épis, mise en place de souches, sur des secteurs potentiellement intéressants mais ensablés.
YZE_16	B8	Zones de frayères	<ul style="list-style-type: none"> Surveillance concernant les activités humaines et le colmatage potentiel des frayères. Diversification des écoulements par de petits aménagements rustiques type épis, mise en place de souches, sur des secteurs potentiellement intéressants mais ensablés.
YZE_17	B11	Piétinement	<ul style="list-style-type: none"> Communication/Sensibilisation, auprès des Propriétaires.
	O4	Seuil en bois	<ul style="list-style-type: none"> Suivi de l'évolution des bois mis en œuvre. Changement des bois en crête de l'ouvrage plus altérable du fait du contact air/eau. Reprise de l'échancre s'il y a absence de veine d'eau en période d'étiage.
	B8	Zones de frayères	<ul style="list-style-type: none"> Surveillance concernant les activités humaines et le colmatage potentiel des frayères. Diversification des écoulements par de petits aménagements rustiques type épis, mise en place de souches, sur des secteurs potentiellement intéressants mais ensablés



Le plan de gestion 2024-2028, défini à l'échelle du bassin versant, combine d'une part un diagnostic du fonctionnement physique des cours d'eau et d'autre part un plan d'action d'entretien du lit des rivières durant cette période. Le Sagyrc planifie les actions sur l'ensemble des cours d'eau du territoire, avec l'objectif ambitieux d'intervenir sur chaque tronçon, à minima 1 fois, sur la durée du plan de gestion.

ACTIONS

Liste des interventions prévisionnelles sur la commune de VAUGNERAY, par tronçons de cours d'eau, pour l'année 2024

Identifiant du tronçon	Code de l'action	Nom de l'action	Actions prévisionnelles en 2024
YZE_18	B3	Absence de végétation ou déséquilibre	<ul style="list-style-type: none"> Plantations d'essences indigènes et adaptées au milieu et au contexte (frênes, aulnes, érables, saules et essences arbustives).
	B1	Patrimoine naturel	<ul style="list-style-type: none"> « Non entretien contrôlé » : Surveillance de toute activité humaine sur ces secteurs.
	B11	Piétinement	<ul style="list-style-type: none"> Coulées vertes : abattages sélectifs afin de rajeunir certaines cèpées, interventions très ponctuelles. Communication/Sensibilisation, auprès des Propriétaires.
	B2	Ripisylve vieillissante	<ul style="list-style-type: none"> Abattages/recépages sélectifs des arbres en fin de vie, avec dans la mesure du possible, avec l'accord du riverain, la conservation du fut en sommet de berge pour que les insectes xylophages terminent leur cycle larvaire. Plantation d'essences indigènes et adaptées au milieu et au contexte (frênes, aulnes, chênes...) en remplacement des arbres abattus.
	B8	Zones de frayères	<ul style="list-style-type: none"> Surveillance concernant les activités humaines et le colmatage potentiel des frayères. Diversification des écoulements par de petits aménagements rustiques type épis, mise en place de souches, sur des secteurs potentiellement intéressants mais ensablés.
YZE_19	B12	Gestion des déchets	<ul style="list-style-type: none"> Collecte et ramassage.
	B1	Patrimoine naturel	<ul style="list-style-type: none"> « Non entretien contrôlé » : Surveillance de toute activité humaine sur ces secteurs.
	B2	Ripisylve vieillissante	<ul style="list-style-type: none"> Coulées vertes : abattages sélectifs afin de rajeunir certaines cèpées, interventions très ponctuelles. Abattages/recépages sélectifs des arbres en fin de vie, avec dans la mesure du possible, avec l'accord du riverain, la conservation du fut en sommet de berge pour que les insectes xylophages terminent leur cycle larvaire. Plantation d'essences indigènes et adaptées au milieu et au contexte (frênes, aulnes, chênes...) en remplacement des arbres abattus.
	B8	Zones de frayères	<ul style="list-style-type: none"> Surveillance concernant les activités humaines et le colmatage potentiel des frayères. Diversification des écoulements par de petits aménagements rustiques type épis, mise en place de souches, sur des secteurs potentiellement intéressants mais ensablés.
YZE_20	B5	Espèces indésirables	<ul style="list-style-type: none"> Abattages sélectifs des espèces indésirables, avec dévitalisation de la souche, afin de favoriser le développement d'espèces indigènes plus adaptées aux cours d'eau. Plantation d'essences indigènes adaptées au milieu afin de créer de la concurrence. Sensibilisation des riverains à la gestion des espèces indésirables.
	B11	Piétinement	<ul style="list-style-type: none"> Communication/Sensibilisation, auprès des Propriétaires.
	O4	Seuil en bois	<ul style="list-style-type: none"> Suivi de l'évolution des bois mis en œuvre. Changement des bois en crête de l'ouvrage plus altérable du fait du contact air/eau. Reprise de l'échancrure s'il y a absence de veine d'eau en période d'étiage.
	B8	Zones de frayères	<ul style="list-style-type: none"> Surveillance concernant les activités humaines et le colmatage potentiel des frayères. Diversification des écoulements par de petits aménagements rustiques type épis, mise en place de souches, sur des secteurs potentiellement intéressants mais ensablés.

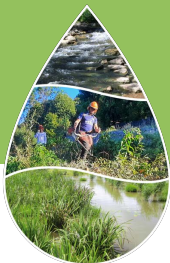


Le plan de gestion 2024-2028, défini à l'échelle du bassin versant, combine d'une part un diagnostic du fonctionnement physique des cours d'eau et d'autre part un plan d'action d'entretien du lit des rivières durant cette période. Le Sagyrc planifie les actions sur l'ensemble des cours d'eau du territoire, avec l'objectif ambitieux d'intervenir sur chaque tronçon, à minima 1 fois, sur la durée du plan de gestion.

ACTIONS

Liste des interventions prévisionnelles sur la commune de VAUGNERAY, par tronçons de cours d'eau, pour l'année 2024

Identifiant du tronçon	Code de l'action	Nom de l'action	Actions prévisionnelles en 2024
YZE_21	B5	Espèces indésirables	<ul style="list-style-type: none"> Abattages sélectifs des espèces indésirables, avec dévitalisation de la souche, afin de favoriser le développement d'espèces indigènes plus adaptées aux cours d'eau. Plantation d'essences indigènes adaptées au milieu afin de créer de la concurrence. Sensibilisation des riverains à la gestion des espèces indésirables.
	B11	Piétinement	<ul style="list-style-type: none"> Communication/Sensibilisation, auprès des Propriétaires.
	B7	Zones humides	<ul style="list-style-type: none"> Diagnostic et entretien de la végétation selon le plan de gestion.
YZE_22	B1	Patrimoine naturel	<ul style="list-style-type: none"> « Non entretien contrôlé »: Surveillance de toute activité humaine sur ces secteurs. Coulées vertes : abattages sélectifs afin de rajeunir certaines cèpées, interventions très ponctuelles.
	O3	Seuil aménagé	<ul style="list-style-type: none"> Suivre l'évolution des aménagements après les crues significatives.
	O4	Seuil en bois	<ul style="list-style-type: none"> Suivi de l'évolution des bois mis en œuvre. Changement des bois en crête de l'ouvrage plus altérable du fait du contact air/eau. Reprise de l'échancrure s'il y a absence de veine d'eau en période d'étiage.
	B7	Zones humides	<ul style="list-style-type: none"> Diagnostic et entretien de la végétation selon le plan de gestion.
YZE_23	B5	Espèces indésirables	<ul style="list-style-type: none"> Abattages sélectifs des espèces indésirables, avec dévitalisation de la souche, afin de favoriser le développement d'espèces indigènes plus adaptées aux cours d'eau. Plantation d'essences indigènes adaptées au milieu afin de créer de la concurrence. Sensibilisation des riverains à la gestion des espèces indésirables.
	B1	Patrimoine naturel	<ul style="list-style-type: none"> « Non entretien contrôlé »: Surveillance de toute activité humaine sur ces secteurs. Coulées vertes : abattages sélectifs afin de rajeunir certaines cèpées, interventions très ponctuelles.
	B2	Ripisylve vieillissante	<ul style="list-style-type: none"> Abattages/recépages sélectifs des arbres en fin de vie, avec dans la mesure du possible, avec l'accord du riverain, la conservation du fut en sommet de berge pour que les insectes xylophages terminent leur cycle larvaire. Plantations d'essences indigènes et adaptées au milieu et au contexte (frênes, aulnes, chênes...) en remplacement des arbres abattus.
	O3	Seuil aménagé	<ul style="list-style-type: none"> Suivre l'évolution des aménagements après les crues significatives.
	B7	Zones humides	<ul style="list-style-type: none"> Diagnostic et entretien de la végétation selon le plan de gestion.
YZE_24	B1	Patrimoine naturel	<ul style="list-style-type: none"> « Non entretien contrôlé »: Surveillance de toute activité humaine sur ces secteurs. Coulées vertes : abattages sélectifs afin de rajeunir certaines cèpées, interventions très ponctuelles.
	B2	Ripisylve vieillissante	<ul style="list-style-type: none"> Abattages/recépages sélectifs des arbres en fin de vie, avec dans la mesure du possible, avec l'accord du riverain, la conservation du fut en sommet de berge pour que les insectes xylophages terminent leur cycle larvaire. Plantations d'essences indigènes et adaptées au milieu et au contexte (frênes, aulnes, chênes...) en remplacement des arbres abattus.
	B7	Zones humides	<ul style="list-style-type: none"> Diagnostic et entretien de la végétation selon le plan de gestion.



Le plan de gestion 2024-2028, défini à l'échelle du bassin versant, combine d'une part un diagnostic du fonctionnement physique des cours d'eau et d'autre part un plan d'action d'entretien du lit des rivières durant cette période. Le Sagyrc planifie les actions sur l'ensemble des cours d'eau du territoire, avec l'objectif ambitieux d'intervenir sur chaque tronçon, à minima 1 fois, sur la durée du plan de gestion.

ACTIONS

Liste des interventions prévisionnelles sur la commune de VAUGNERAY, par tronçons de cours d'eau, pour l'année 2024

Identifiant du tronçon	Code de l'action	Nom de l'action	Actions prévisionnelles en 2024
YZE_25	B5	Espèces indésirables	<ul style="list-style-type: none"> Abattages sélectifs des espèces indésirables, avec dévitalisation de la souche, afin de favoriser le développement d'espèces indigènes plus adaptées aux cours d'eau. Plantation d'essences indigènes adaptées au milieu afin de créer de la concurrence. Sensibilisation des riverains à la gestion des espèces indésirables.
	B12	Gestion des déchets	<ul style="list-style-type: none"> Collecte et ramassage.
	O2	Passe à poisson	<ul style="list-style-type: none"> Enlèvement d'embâcles ou branches bloqués dans l'ouvrage. Surveillance du remplissage des bassins par les sédiments.
	B1	Patrimoine naturel	<ul style="list-style-type: none"> « Non entretien contrôlé »: Surveillance de toute activité humaine sur ces secteurs. Coulées vertes : abattages sélectifs afin de rajeunir certaines cépées, interventions très ponctuelles.
	B6	Renouée du Japon	<ul style="list-style-type: none"> Arrachage et Fauchage.
	B7	Zones humides	<ul style="list-style-type: none"> Diagnostic et entretien de la végétation selon le plan de gestion.
YZE_26	B5	Espèces indésirables	<ul style="list-style-type: none"> Abattages sélectifs des espèces indésirables, avec dévitalisation de la souche, afin de favoriser le développement d'espèces indigènes plus adaptées aux cours d'eau. Plantation d'essences indigènes adaptées au milieu afin de créer de la concurrence. Sensibilisation des riverains à la gestion des espèces indésirables.
	B6	Renouée du Japon	<ul style="list-style-type: none"> Arrachage et Fauchage.
	B2	Ripisylve vieillissante	<ul style="list-style-type: none"> Abattages/recépages sélectifs des arbres en fin de vie, avec dans la mesure du possible, avec l'accord du riverain, la conservation du fut en sommet de berge pour que les insectes xylophages terminent leur cycle larvaire. Plantations d'essences indigènes et adaptées au milieu et au contexte (frênes, aulnes, chênes...) en remplacement des arbres abattus.
	O4	Seuil en bois	<ul style="list-style-type: none"> Suivi de l'évolution des bois mis en œuvre. Changement des bois en crête de l'ouvrage plus altérable du fait du contact air/eau. Reprise de l'échancrure s'il y a absence de veine d'eau en période d'étiage.
	B7	Zones humides	<ul style="list-style-type: none"> Diagnostic et entretien de la végétation selon le plan de gestion.