

- Brindas
- Chaponost
- Charbonnières-les-Bains
- Craponne
- Dardilly
- Francheville
- Grézieu-la-Varenne
- La Tour de Salvagny
- Lentilly
- Marcy L'Étoile
- Montromant
- Oullins
- Pollionnay
- Saint-Genis-les-Ollières
- Sainte-Consoce
- Sainte-Foy-lès-Lyon
- Tassin la Demi-Lune
- Vaugneray
- Yzeron



# Tous engagés pour nos rivières

## EN ACTION SUR LE TERRAIN !

150 collégiens réunis le 6 juin 2023 pour partager une année de réflexions et de production autour des enjeux de l'eau du bassin versant.



Le Sagyrc a été présent sur 13 événements communaux pour sensibiliser au jardinage éco-citoyen et a organisé 4 conférences et 2 webinaires.



15 cuves de récupération d'eau sont désormais installées dans les jardins collectifs du bassin versant, financées par le Sagyrc et l'Agence de l'eau Rhône Méditerranée et Corse.



Première édition de l'Appel de la rivière : 2000 visiteurs sont venus partager les enjeux de l'eau sur le bassin versant dans une ambiance festive et inaugurer la fin des travaux d'aménagement des cours d'eau début le 3 juin 2023.



Fin novembre 2022 : un exercice de gestion d'une crue en grandeur nature, qui a mobilisé les communes, les vigies de l'Yzeron et le Sagyrc.



L'Yzeron, un cas d'école qui suscite l'intérêt : des chercheurs internationaux, invités de l'INRAE, mais aussi l'union professionnelle des entreprises de génie écologique (UPGE) sont venus en 2023 découvrir les aménagements réalisés pour contenir les crues et restaurer la rivière.



Juin 2023, le Sagyrc présente aux riverains du quartier de Ruelle Mulet à Francheville les aménagements réalisés sur l'Yzeron qui les protègent désormais d'une crue comparable à celle de 2003.



Début septembre 2023, les élus du Sagyrc en visite sur le terrain pour évoquer les liens entre les débits réservés dans les retenues, les milieux humides et la biodiversité du bassin versant.

## ÉDITO Mobilisés pour l'eau et les milieux aquatiques



La gestion du cycle de l'eau dans le contexte du changement climatique est un enjeu majeur pour notre bassin versant qui, chaque année, souffre d'avantage du manque d'eau tout en devant faire face au risque inondation.

Cet enjeu vital exige une mobilisation collective et durable.

En 2023, le Sagyrc a **terminé à Francheville l'aménagement de 4,5 km de cours d'eau pour protéger l'aval du bassin versant d'une crue comparable à celle de 2003**. Il a également engagé une réflexion partenariale pour améliorer cette protection et bâtir un nouveau programme de prévention des inondations. L'étude des solutions possibles va débuter très prochainement.

La ressource en eau et les milieux aquatiques sont également au cœur de nos préoccupations et ils mobilisent, à nos côtés, tous les acteurs concernés : les communes, les intercommunalités, les gestionnaires de réseaux d'assainissement, les jardins collectifs, et les associations. Grâce à cette mobilisation, ce sont plus de **19 M€ qui vont être investis d'ici 2025, avec l'appui de l'agence de l'eau Rhône méditerranée et Corse pour faire des économies d'eau, restaurer des milieux aquatiques, désimpermeabiliser les sols**.

Parallèlement nous finalisons avec ces mêmes partenaires un plan territorial de gestion de la ressource en eau, qui entend **aller encore plus loin et plus fort dans le sens de la préservation de nos milieux**.

Il est bon de souligner qu'à la rentrée 2023, le Sagyrc a « effacé » une retenue qui barrait le débit d'un affluent de l'Yzeron et engagé une étude sur la valorisation des zones humides du bassin versant. Ces chantiers pilotes seront, je l'espère, suivis de nombreux autres projets comparables.

Nous avons, enfin, finalisé **un grand plan de gestion de nos rivières et de leurs berges**. Prochainement présenté à l'enquête publique, il permettra notamment de poursuivre le travail mené sur la continuité piscicole, qui fait l'objet d'une reconnaissance nationale, et de restaurer le bon fonctionnement de nos cours d'eau.

Tous ces efforts pour améliorer la résilience de notre bassin versant face au changement climatique ne seraient rien sans **la mobilisation de toutes et de tous**. Nous avons donc également intensifié nos actions de sensibilisation, auprès des scolaires, mais aussi du grand public.

La réussite de **la première édition de l'Appel de la rivière**, le 3 juin dernier à Beaunant, le développement de nos communautés, la plus grande visibilité des enjeux de l'eau sont autant d'avancées encourageantes.

Merci à tous ceux qui participent à ces avancées et en particulier aux techniciennes et techniciens du Sagyrc, motivés et dynamiques, qui donnent aux élus que nous sommes, du sens à notre engagement politique pour la rivière.

**JEAN-CHARLES KOHLHAAS**

Président du Sagyrc

## SOMMAIRE

Cultiver la bonne santé de nos rivières

p. 4

La rareté de l'eau nous oblige, collectivement

p. 6

19 M€ pour les milieux aquatiques

p. 8

Mieux prévenir le risque inondation

p. 10

## DOSSIER

Conscients et engagés pour l'Yzeron

p. 12

Et si vous testiez vos connaissances ?

p. 15



# Cultiver la bonne santé de nos rivières

GÉRER LES MILIEUX AQUATIQUES, C'EST GARANTIR LES CONDITIONS DE LEUR BON ÉTAT ÉCOLOGIQUE. MAIS LES RIVIÈRES ET LEURS BERGES ÉVOLUENT AU FIL DES CRUES ET DU TEMPS : UN ENTRETIEN PERMANENT ET DES AMÉNAGEMENTS PONCTUELS SONT DONC NÉCESSAIRES POUR MAINTENIR ET RESTAURER LE BON ÉTAT DES MILIEUX AQUATIQUES. ZOOM SUR LES CHANTIERS MARQUANTS RÉALISÉS CETTE ANNÉE.



A Oullins, les chevaux sont venus prêter « sabot fort » aux équipes du Sagyc pour décompacter des banquettes sableuses qui risquaient de relever la ligne d'eau en cas de crue.

## OUVRIR LA VOIE AUX POISSONS

Avec les sécheresses de plus en plus marquées, permettre aux poissons et à la petite faune de remonter les cours d'eau pour y trouver de l'eau et de la fraîcheur est une priorité pour la biodiversité. Si une grande partie des cours d'eau du bassin est aujourd'hui franchissable par les poissons, un dernier gros verrou a été supprimé cette année entre le Rhône et l'Yzeron.

### Restauration d'une rampe piscicole à Charbonnières-les-Bains

La crue de 2016 avait endommagé cette rampe piscicole sur le Charbonnières en aval du parc de la Bressonnière. 10 jours de travaux ont permis de la reconstituer grâce à un agencement des blocs de pierres en V, qui garantit une ligne d'eau préférentielle en cas de basses eaux.



### Aménagement du seuil du Pont d'Oullins

Les poissons du Rhône peuvent désormais remonter dans l'Yzeron, grâce à un système de barrettes installées à l'aval du Pont d'Oullins, qui réduit la hauteur de chute et facilite donc leur remontée dans la rivière. Une opportunité pour participer à une recolonisation rapide des milieux après les assècs estivaux de l'Yzeron.



**300** arbres et arbustes plantés en 1 an dans le cadre d'opérations de restauration des milieux.



## UNE RESTAURATION 3 EN 1, EN CIRCUIT COURT

Sur le Charbonnières, le Sagyc a mené une opération globale dans le secteur du Méridien à Charbonnières-les-Bains. Ici, la continuité piscicole n'était pas assurée, tandis que des érosions de berges répétées présentaient des risques pour la stabilité d'un collecteur d'assainissement et de la voirie de l'avenue Lamartine, située à proximité. La solution, conçue en interne par les équipes du Sagyc et en accord avec la mairie propriétaire du site, a consisté à prélever les remblais nécessaires au renforcement des berges dans un pré voisin. Cela a permis de créer une dépression et une noue végétalisée, qui, dès les prochaines pluies offriront de nouveaux habitats à la faune locale. Une opération, réalisée sans apport de matériaux externes, donc peu émettrice de CO<sub>2</sub>, qui restaure un fonctionnement hydraulique et écologique vertueux.



Pour sécuriser les berges, la technique des caissons végétalisés a été retenue. Ces caissons seront plantés à l'automne 2023 d'essences typiques de la ripisylve.



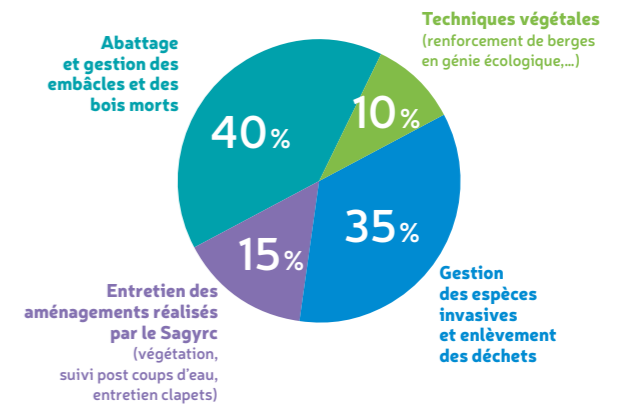
La dépression créée : un nouveau milieu plus humide qui permettra, on l'espère, d'accueillir de nouvelles espèces.



Les poissons peuvent désormais remonter le cours d'eau grâce au fractionnement de la hauteur de chute.

## COMMENT SE RÉPARTIT LE TEMPS D'ENTRETIEN DES RIVIÈRES ?

Cette année, 120 jours ont été consacrés par le Sagyc à l'entretien des rivières. Un travail qu'il mène, avec l'appui de la brigade nature, selon un plan de gestion redéfini tous les 5 ans.



## D'AMBITIEUX PROJETS À VENIR

Plusieurs projets d'envergure sont programmés à court et moyen terme, qui bénéficieront d'un soutien financier dans le cadre du contrat de bassin (voir en page 8-9). À l'été 2024, le Sagyc engagera les travaux de restauration du Charbonnières dans sa traversée du Parc de Lacroix Laval, où il est en partie cloisonné par deux murs. L'intervention permettra de redonner de l'espace à la rivière et d'y replanter des essences diversifiées, tout en supprimant deux gros obstacles infranchissables pour les poissons. À noter également, le lancement des études de restauration écologique et de mise en conformité du lac de la Tour de Salvagny. L'objectif, l'équiper d'un débit réservé pour maintenir l'alimentation en eau de la rivière à l'aval et travailler avec la commune à sa sécurisation hydraulique. Le chantier sera également l'occasion d'étudier les améliorations écologiques potentielles d'un tel site. Les travaux sont prévus en 2025.



Le Charbonnières, appelée "la grande rivière" dans le parc de Lacroix Laval.



# La rareté de l'eau nous oblige, collectivement

LES SÉCHERESSES DE PLUS EN PLUS MARQUÉES IMPOSENT D'INTENSIFIER LES ÉCONOMIES D'EAU ET DE GÉRER LE MIEUX POSSIBLE L'EAU DISPONIBLE. POUR PRÉSERVER LES MILIEUX AQUATIQUES, LES USAGES ET ÉVITER DES CONFLITS À VENIR. LE SAGYRC MOBILISE TOUS LES LEVIERS POSSIBLES, AVEC L'APPUI DE TOUS LES ACTEURS CONCERNÉS.



## UN NOUVEAU PLAN D'ATTAQUE

Le plan de gestion de la ressource en eau, établi en 2018, arrive à son terme, permettant de tirer un premier bilan. Si les efforts en faveur de la ressource doivent s'intensifier en raison de la progression du réchauffement climatique, une vraie dynamique a été impulsée, traduite par l'engagement de tous les partenaires : communes, intercommunalités, gestionnaires de réseaux d'assainissement, agriculteurs, associations.

C'est donc dans ce contexte de mobilisation et de co-construction qu'a été engagée l'élaboration d'un nouveau plan, qui sera finalisé fin 2023. Il prévoit un effort conséquent sur l'infiltration des eaux pluviales, l'aménagement des retenues collinaires prioritaires, la poursuite des travaux de modernisation des réseaux d'assainissement et le suivi de leur impact sur la ressource et la mise en place d'un observatoire des sécheresses. Une attention particulière sera portée dans le cadre de cette démarche aux zones humides du territoire et à leurs espaces de bon fonctionnement.

## I BILAN DES ACTIONS 2018-2023



### DES MILIEUX AQUATIQUES QUI RESTENT EN MANQUE D'EAU

Depuis 2019 (hors 2021, année très humide) on compte entre **90 et 120 jours/an** où le débit des cours d'eau est inférieur au débit biologique et, parmi eux, entre **33 et 77 jours** où le débit de survie n'est pas atteint.



### DES AVANCÉES SUR LES RETENUES COLLINAIRES

**13 diagnostics** réalisés sur les retenues collinaires prioritaires, en vue de les équiper d'une dérivation du cours d'eau.



### UNE DYNAMIQUE AUTOUR DES ÉCONOMIES D'EAU

**500 000 m<sup>3</sup>** d'eau/an rendues aux sols grâce aux travaux de modernisation des réseaux d'assainissement poreux.

**18 communes** et **29 jardins partagés** engagés sur les économies d'eau pour l'arrosage.



## 3 INITIATIVES INSPIRANTES

Mobilisés autour de la Charte des communes écEAUnomes, mise en place par le Sagyrc dans le cadre de la gestion de la ressource en eau, plusieurs services d'espaces verts ont expérimenté, avec succès, des solutions pour réduire leur arrosage. Trois exemples à suivre : la ville de Dardilly a conçu un jardin sec et pédagogique, Sainte Foy-les-Lyon développe des boucles de consommation vertueuses et Francheville mise sur les oyas pour un arrosage maîtrisé. Nos communes ont de la ressource!



### Francheville

Après une expérimentation réussie en 2022, Francheville poursuit l'installation d'oyas de 30 litres dans ses massifs. La ville renforce la présence de vivaces, résistantes à la sécheresse et protège les plantations par un paillage, réduisant ainsi considérablement les besoins en eau.



### Dardilly

Pour permettre au plus grand nombre de connaître les essences adaptées au réchauffement climatique et à l'appauvrissement des sols, le service espaces verts de Dardilly a réalisé une jardinière hors sol composée de plantes sauvages et mellifères, résistantes aux climats secs.



### Sainte Foy-lès-Lyon

Pour arroser ses plantations, la commune de Sainte Foy-lès-Lyon récupère les eaux de rinçage des filtres de la piscine communale. Ce sont entre 20 et 40 m<sup>3</sup> par semaine qui sont ainsi récupérés et réutilisés dans l'arrosage des massifs de la commune.



## LA MÉTÉO DE LA RIVIÈRE



Lancée en juin 2023, la météo de la rivière permet de connaître quotidiennement les débits de l'Yzeron et de les comparer à des périodes antérieures. C'est un outil d'information et de sensibilisation, destiné à mieux faire comprendre les liens entre les rivières et les exigences de gestion économe de l'eau.

## LE SAGE AVANCE

En 2021, le Sagyrc et le Smagga, qui gère le bassin versant voisin du Garon, se sont rapprochés pour envisager de créer un Schéma d'Aménagement et de Gestion des Eaux sur leur territoire. L'intérêt d'un tel outil est de placer la politique de l'eau au cœur de l'aménagement du territoire, de créer une instance locale de concertation garante de l'élaboration d'un projet commun. Il donne à la politique de l'eau des moyens renforcés et vise à éviter des conflits futurs.

Cette année, le Sagyrc a multiplié les rencontres avec les acteurs institutionnels du territoire pour solliciter leur perception sur le sujet. Tous confirment l'utilité de cette démarche et la nécessité d'aborder collectivement l'enjeu de la rarefaction de l'eau.

La prochaine étape est de dialoguer avec les usagers de l'eau et du territoire. D'ici à fin 2024, le Sagyrc et le Smagga prévoient la remise d'un dossier à l'État, qui après instruction et concertation, proposera un périmètre pour le SAGE et installera une Commission Locale de l'Eau. Ce « parlement local de l'eau », associe les représentants de tous les usagers et aura à sa charge l'élaboration de la stratégie de prise en compte de l'eau et des milieux aquatiques dans notre projet de territoire.



Le président du Smagga et le Président du Sagyrc

ont signé en 2022 une charte d'intention pour engager leurs bassin versant dans une réflexion commune sur la rareté de l'eau.



# 19 M€ pour les milieux aquatiques

DÉBUT 2023, LE SAGYRC ET ONZE PARTENAIRES ONT SIGNÉ UN CONTRAT DE BASSIN AVEC L'AGENCE DE L'EAU RHÔNE MÉDITERRANÉE ET CORSE, QUI APPORTE DES FINANCEMENTS EN FAVEUR DES MILIEUX AQUATIQUES. UN LEVIER MAJEUR POUR ACCÉLÉRER LA MISE EN ŒUVRE D' ACTIONS EN RÉPONSE AU CHANGEMENT CLIMATIQUE ET CONCRÉTISER DES AMBITIONS COMMUNES POUR L'EAU.



QUI FAIT QUOI ?

## LES PARTENAIRES DU CONTRAT EN ACTIONS

### SAGYRC

Gestion des milieux aquatiques et prévention des inondations, gestion de la ressource, communication et éducation aux enjeux de l'eau

### MÉTROPOLE DE LYON ET SIAHVY

Restauration des réseaux d'assainissement qui drainent les cours d'eau et desimpermeabilisation des sols

### COMMUNAUTÉ DE COMMUNES DES VALLONS DU LYONNAIS

Étude des besoins en eau des usages agricoles, desimpermeabilisation des sols

### COMMUNES DE GRÉZIEU-LA-VARENNE, CRAPONNE, FRANCHEVILLE, MARCY L'ÉTOILE, TASSIN LA DEMI-LUNE

Desimpermeabilisation des sols et acquisitions de cuves de récupération d'eaux pluviales, gestion des eaux pluviales

### COMMUNE DE MARCY L'ÉTOILE ET ENS YZERON AVAL

Préservation, valorisation et sensibilisation aux enjeux de l'eau

### FÉDÉRATION DE PÊCHE, CONSERVATOIRE D'ESPACES NATURELS

Inventaires piscicoles, plan de gestion zones humides

## AGIR VITE

En finançant à hauteur de 7 M€, un ensemble d'opérations estimé à 19 M€ en faveur de la ressource en eau et des milieux aquatiques, l'agence de l'eau Rhône Méditerranée et Corse donne un coup d'accélérateur aux projets.

Initié par le Sagyrc, ce contrat mobilise à ses côtés des partenaires variés qui se sont associés pour bénéficier d'aides financières et accélérer la réalisation de leurs actions, sur un temps court ; le contrat couvrant une période de 2 ans. Le Sagyrc se positionne en coordonnateur et catalyseur de cette ambition pour l'eau élaborée en lien avec les communes, les intercommunalités, les associations, les espaces naturels sensibles, tous partenaires du contrat.



“ Grâce au soutien financier de l'agence de l'eau Rhône Méditerranée Corse, les différents acteurs du territoire vont pouvoir concrétiser leurs ambitions communes et mettre leurs compétences respectives au service de la préservation de la ressource en eau et des milieux aquatiques du bassin de l'Yzeron. ”

Jean-Charles Kohlhaas, Président du Sagyrc

## DES PROJETS VARIÉS ET CONVERGENTS

Dans un contexte de changement climatique et d'artificialisation des sols, les actions financées dans le cadre du contrat répondent à un large spectre d'enjeux : réaliser des économies d'eau, assurer la restauration morphologique des cours d'eau, améliorer la connaissance des zones humides et les préserver, mieux connaître les pollutions, gérer les eaux pluviales et éduquer à la préservation des milieux aquatiques. Chaque maître d'ouvrage intervient dans son champ de compétence et conduit des actions qui participent d'une vision intégrée de la gestion de la ressource en eau, au bénéfice des milieux aquatiques.



La modernisation des réseaux d'assainissement représente une part élevée des financements du contrat de bassin.



La communauté de communes des Vallons du Lyonnais prévoit de desimpermeabiliser plus de 2 hectares de parking. L'eau de pluie pourra ainsi s'infiltrer dans les sols, au lieu de ruisseler sur la voirie.



Une fois l'étang vidé et nettoyé de sa vase, un cheminement préférentiel a été identifié pour guider le Sanzy.

## LES PREMIÈRES RÉALISATIONS

Les premiers chantiers ont déjà débuté, avec des travaux de modernisation des réseaux d'assainissement portés par la Métropole de Lyon et le SIAHVY. L'enjeu : les réparer lorsqu'ils sont poreux, pour éviter qu'ils ne drainent des eaux souterraines devant alimenter les cours d'eau.

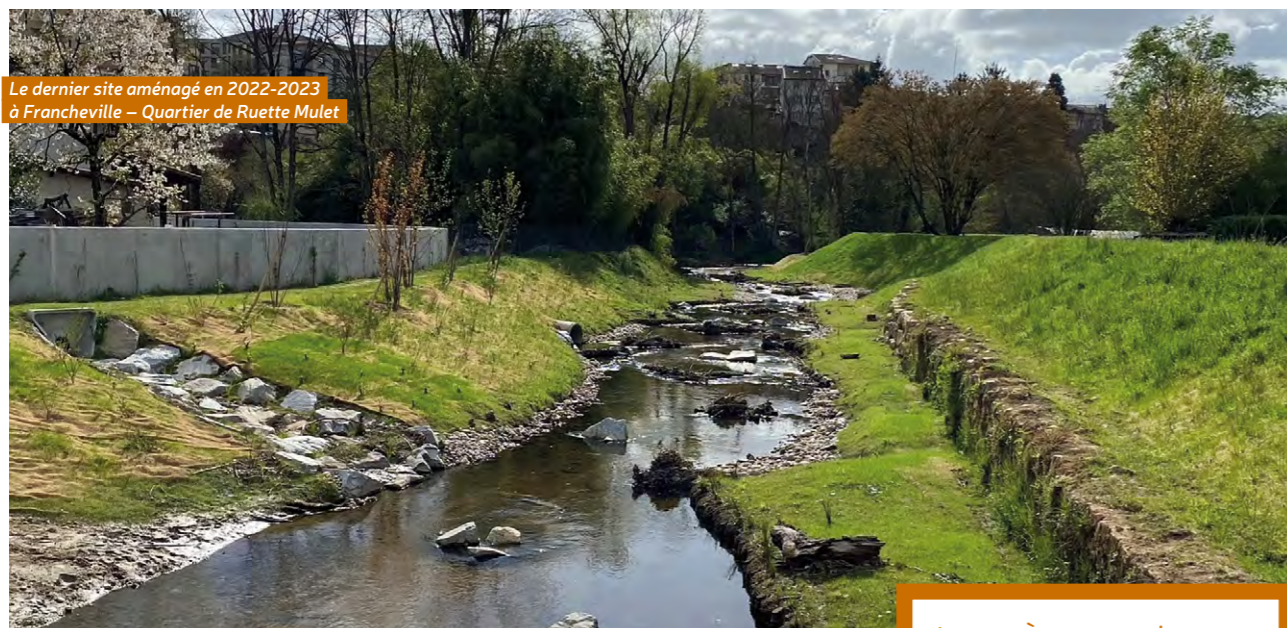
Le Sagyrc a, quant à lui, organisé la première édition de l'Appel de la rivière, débuté des diagnostics des usages en eau potable dans les bâtiments communaux alimentés par la nappe du Garon et poursuivi ses actions en faveur des milieux aquatiques. Il est notamment intervenu sur le Sanzy. Cet affluent de l'Yzeron était jusqu'alors jalonné de trois étangs, nichés dans le jardin d'une co-propriété. La digue d'un des étangs présentait des faiblesses. La solution élaborée avec la co-propriété a consisté à supprimer cet étang en ouvrant une brèche dans sa digue, permettant ainsi au Sanzy de reprendre son cours naturel et d'améliorer son débit en aval.

Les communes partenaires, de leur côté, devraient débiter leurs premiers chantiers d'ici la fin de l'année 2023.



# Mieux prévenir le risque inondation

2023 À MARQUÉ LA FIN DU PROGRAMME D'AMÉNAGEMENT DES COURS D'EAU, ENGAGÉ EN 2012 ET DESTINÉ À MIEUX PROTÉGER LES RIVERAINS DU RISQUE INONDATION. POUR AMÉLIORER ENCORE CE NIVEAU DE PROTECTION, LE SAGYRC A LANCÉ L'ÉLABORATION D'UN NOUVEAU PROGRAMME D' ACTIONS QUI MISE ÉGALEMENT SUR LA PRÉVENTION ET LA CULTURE DU RISQUE. POINT D'ÉTAPE.



Le dernier site aménagé en 2022-2023 à Francheville – Quartier de Ruette Mulet

## DES RIVERAINS MIEUX PROTÉGÉS, DES COURS D'EAU RESTAURÉS

Il aura fallu plus de 10 ans pour mener cet ambitieux projet d'aménagement des cours d'eau, qui constitue aujourd'hui une référence à l'échelle nationale. Les travaux ont consisté à élargir le plus possible le lit de la rivière pour faciliter l'écoulement des crues, à installer des digues, là où l'espace était trop étroit, et à recréer un milieu favorable à la biodiversité (création de frayères et de zones refuges pour les poissons, végétalisation des berges). Livrés progressivement entre 2013 et 2023, de l'aval à l'amont, ces cours d'eau invitent désormais à la promenade, accueillent une riche biodiversité et participent, grâce à leur végétation, à rafraîchir les sites traversés. Ces aménagements font l'objet d'un entretien et d'un suivi régulier pour garantir le niveau de protection prévu en cas de crue.



À Sainte-Foy-lès-Lyon, l'aménagement de l'Yzeron s'est accompagné d'une réduction de la largeur de la route départementale, au profit de la rivière.

### ! BON À SAVOIR !

L'étalement de la réalisation des aménagements sur 10 ans s'explique par la complexité des interventions en rivière : obligation de ne pas intervenir dans le lit des cours d'eau pendant la période du frai (début octobre à fin avril), gestion des pics de débit...

4,5 km de cours d'eau aménagés

125 propriétés riveraines concernées

3000 personnes protégées d'une crue comparable à celle de 2003

700 arbres plantés

32 M€ investis

6 financeurs

État, Métropole de Lyon, Région Auvergne Rhône Alpes, Département du Rhône, Agence de l'eau Rhône Méditerranée et Corse et SAGYRC (maître d'ouvrage)

REPÈRES

## LE NOUVEAU PAPI AVANCE

Le Sagyrc a engagé en 2022 une réflexion pour construire un nouveau Programme d'Actions de Prévention des inondations (PAPI). Conformément à la politique nationale de gestion du risque inondation, le prochain PAPI de l'Yzeron comprendra des actions de prévention et des aménagements capables de contenir les débordements en cas de crues.

Parmi les actions de prévention, le PAPI prévoit de s'intéresser aux affluents de l'Yzeron, d'améliorer les dispositifs de prévision des crues et de gestion de crise, d'intensifier la culture du risque et de réduire la vulnérabilité des bâtiments au risque inondation.

Côté aménagements, les études débuteront dès janvier 2024 pour identifier des solutions (zones d'expansion de crues, aménagements de cours d'eau, barrages écrêteurs,...) et mesurer leur pertinence à l'échelle locale. Le programme d'études a été établi avec la participation des partenaires du Syndicat et notamment des associations locales et représentants de quartiers situés en zone inondable.

La concertation se poursuivra sur les aménagements étudiés et envisagés.

## PARÉ AU RISQUE INONDATION

À l'automne 2022, le Sagyrc et les communes du bassin les plus exposées au risque inondation, ont lancé une campagne de sensibilisation auprès de tous les riverains, pour les informer des dispositifs mis en place et des bons comportements à avoir en cas d'inondations. Plus de 3000 dépliant ont été diffusés, accompagnés d'une campagne sur les réseaux sociaux.



Ces documents peuvent être téléchargés ici.

### ! VOUS AVEZ DIT ASTREINTE ?

Du 1er octobre à fin avril, les agents du Sagyrc assurent à tour de rôle une astreinte pour garantir la meilleure réactivité en cas de crue. Ils sont chargés durant ces astreintes de suivre les données hydrologiques et météorologiques, d'avertir les communes (chargées de donner l'alerte aux populations), de piloter le réseau des vigies de l'Yzeron (dispositif de participation citoyenne pour la surveillance des cours d'eau en période de risque) et de mener les interventions d'urgence dans les cours d'eau (enlèvement d'embâcles notamment).



## Restez PARÉ face au risque inondation

Prévenir · Anticiper · Réagir · Ensemble

En cas d'alerte, adoptez les bons comportements



Surélevez ou déplacez ce qui doit être mis à l'abri



Installez-vous dans une zone surélevée



Informez-vous de l'évolution de la crise



Coupez gaz et électricité pour éviter les courts circuits



Ne prenez pas l'ascenseur



N'allez pas chercher vos enfants à l'école



Ne vous engagez pas sur une route inondée, à pied ou en voiture



## Conscients & engagés pour l'Yzeron

Pour relever les défis du bassin versant de l'Yzeron dans le contexte du changement climatique, l'action de tous les habitants est requise !

Aux côtés de ses partenaires, le Sagyrc accompagne les envies d'agir des acteurs du territoire, professionnels et particuliers, adultes et enfants, dans une démarche collective favorisant la solidarité de bassin.

L'organisation d'ateliers, de sorties sur le terrain, de débats, de rencontres, d'événements et la mise à disposition de ressources visent à renforcer les connaissances, échanger sur les vécus et ressentis, et à déclencher le pouvoir d'action de chacune et chacun.

L'année 2022-2023 a été marquée par une montée en puissance des actions de sensibilisation, tant auprès des scolaires que du grand public, avec la réussite de l'Appel de la rivière et des expérimentations participatives dont le Sagyrc souhaite qu'elles puissent « faire école ».

Avec un crédo : l'eau a besoin de toute notre attention !

### LES COMMUNAUTÉS DU BASSIN VERSANT EN CHIFFRES

#### SCOLAIRES 2022-2023

9 écoles et 4 collèges engagés  
 28 classes et 2 groupes d'écodélégués  
 700 enfants concernés  
 2 rencontres de bassin versant inter-établissements, en visio pour l'élémentaire & en présentiel pour les collèges

#### RÉSEAUX SOCIAUX

1 communauté de followers

f 450    i 150    x 430

(croissance moyenne tous réseaux confondus de 25% entre 2022 et 2023)



## Un appel entendu

Le samedi 3 juin 2023, entre 14h et 19h30, à Sainte Foy-lès-Lyon, 2000 personnes, petits et grands, sont venus découvrir les nombreuses animations proposées par le Sagyrc et ses partenaires et comprendre les enjeux de l'eau dans le bassin versant. Le long de l'Yzeron et sur l'avenue Paul Dailly se déployaient expositions photos, lectures de contes, batucada, immersion en réalité virtuelle, clowns, conférences, visites guidées dans une ambiance festive. En début de soirée, un gros orage s'est invité à la fête et le débit de l'Yzeron dont est monté à près de 35 m<sup>3</sup>/s en moins d'une heure. Entre chaleur caniculaire et orage d'été, l'Yzeron a montré en une après-midi ses différents visages !



Visite pédagogique avec la Fédération de pêche.



L'Appel de la rivière, le 3 juin à Sainte Foy-lès-Lyon.

## Les enfants de l'eau

Les liens tissés par le Sagyrc avec les établissements scolaires du bassin ne cessent de se renforcer, témoignant de l'intérêt porté par les enseignants à la thématique de l'eau. Avec l'appui d'associations, le Sagyrc propose aux écoles des projets comprenant au minimum 3 séances, avec systématiquement une visite de terrain.

Il organise, pour les classes élémentaires et les collèges un temps de partage inter-établissements en juin. Plus de 700 enfants ont pu bénéficier de ces animations pédagogiques en 2022-2023. Et pour encore mieux adapter les enseignements sur l'eau, le Sagyrc a sollicité un master 2 spécialisé dans la gestion de l'eau pour bâtir, en lien avec des professeurs, des exercices de niveau collège qui prennent appui sur les réalités du territoire. N'est-il pas judicieux d'étudier le phénomène de la sécheresse dans notre bassin versant plutôt qu'en Californie ?



À Tassin la Demi-lune, les collégiens ont conçu et réalisé une fresque décorative sur l'eau, qui se déploie par thème dans les étages de leur établissement.



## Un projet pilote à Vaugneray : les enfants enlèvent le bitume !

En partenariat avec l'école publique de Vaugneray, la commune, le lycée horticole de Saint Genis Laval et la FNE, le Sagyrc s'est investi dans un projet de débitumisation de la cour de l'école. Un projet ambitieux, mené en plusieurs étapes : des temps pédagogiques animés par la FNE pour comprendre les enjeux et écouter les attentes, une conception réalisée par les jeunes lycéens du Lycée horticole, une séance de dépavage avec les enfants, suivie quelques semaines après de la séance plantation. En participant activement à la transformation de leur cour d'école, les élèves bénéficient non seulement d'un espace plus vert, plus frais et plus vivant, mais ils ont aussi intégré l'importance de préserver l'eau et la biodiversité. Et sans doute regarderont-ils pousser avec bonheur et respect les plantations qu'ils ont faites. La conduite de ce projet exemplaire mérite de faire école. C'est en tous les cas le souhait du Sagyrc !



Avant

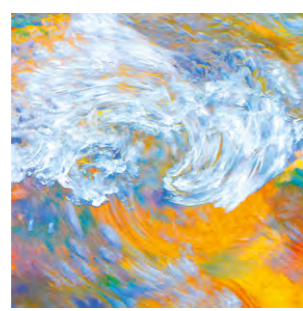


Après



Nicole Desroches  
Vigie

« J'ai passé un 20 ans de mon amour d'espérer au passé à l'avenir. Je suis devenue une femme à la fois sage et naïve. »



Maxime Bracco

Responsable de la voirie, des infrastructures et des bâtiments de la CCV.

« Il est important, même si c'est dans les aménagements et toutes les constructions, de penser l'efficacité de l'eau, une économie raisonnée, responsable à long terme. »



## « DANS LEUR ÉLÉMENT » : UNE EXPOSITION À DIFFUSER

En 2023 deux jeunes étudiants du Master 2 photographie de l'université Lyon 2 ont créé avec le Sagyrc une exposition à deux voix. Le sujet ? Celles et ceux qui s'engagent tous les jours en faveur de l'eau et des rivières. À travers treize portraits, ponctués d'images en mouvement de la rivière, une mise en lumière sensible de ces métiers, parfois peu connus mais toujours marqués par la passion et l'engagement de celles et ceux qui les exercent. Le Sagyrc met cette exposition à la disposition de toutes les communes ou organisations qui souhaiteraient faire connaître les métiers de l'eau.



## Et si vous testiez vos connaissances ?

À l'occasion de l'Appel de la rivière, le Sagyrc proposait un quizz pour tester ses connaissances sur le bassin versant et gagner des oyas, des livres ou encore des tirages photos des habitants des rivières. Avec 22% de quizz sans faute et 50% avec une seule faute, le bilan est très bon ! Bravo ! Et vous quel serait votre score ? C'est le moment de le savoir !

### Bassin versant

#### 1 • La rivière Yzeron se jette dans

- Le Rhône  La Saône  Le Garon

#### 2 • Un bassin versant est

- un espace géographique recevant les eaux qui convergent naturellement vers un même cours d'eau  
 une unité fluviale désignant le débit d'un cours d'eau sur une portion de celui-ci  
 une grosse bassine récupérant les eaux de pluie

### Ressource

#### 3 • D'où vient l'eau potable sur le bassin versant de l'Yzeron ? (4 réponses)

- De l'Yzeron  
 Du Rhône  
 De la Saône  
 Du Garon  
 De la récupération d'eau de pluie  
 De la réutilisation des eaux usées

#### 4 • Comment peut-on réduire les prélèvements d'eau dans les rivières du bassin versant de l'Yzeron ? (3 réponses)

- En améliorant le système de retenues collinaires pour l'irrigation des cultures  
 En jardinant avec le moins d'eau possible  
 En réparant les réseaux d'assainissement dégradés qui captent les eaux souterraines  
 En arrêtant de boire

#### 5 • À quoi sert la météo de la rivière développée par le Sagyrc ?

- À connaître le débit d'eau dans l'Yzeron chaque jour  
 À connaître la température de l'eau de l'Yzeron chaque jour  
 À savoir s'il y a une crue prévue

### Inondations

#### 6 • Quelle est la date de la plus grosse crue connue de l'Yzeron ?

- 2003  2008  2016

#### 7 • Combien de kilomètres de cours d'eau ont été élargis pour éviter les dégâts liés à une crue de cette ampleur ?

- 0,5 km  2 km  4,5 km

#### 8 • Peut-on à l'avenir vivre une inondation malgré les travaux réalisés ?

- Oui  Non

#### 9 • En cas d'alerte inondation, si on est chez soi, quelle est la première chose à faire ?

- Aller chercher ses enfants à l'école  
 Appeler tous ses amis pour leur raconter la situation  
 Se tenir informé de la situation et respecter les consignes données par la mairie ou les pompiers

### Biodiversité

#### 10 • Quel est le nom de la truite que l'on retrouve naturellement dans la rivière Yzeron ?

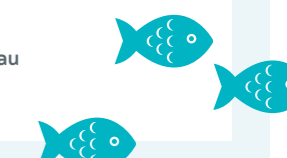
- Truite arc-en-ciel  Truite dorée  Truite fario

#### 11 • Quels sont les rôles des boisements de berges des cours d'eau appelés ripisylve ? (3 réponses)

- Réguler la température de l'eau en faisant de l'ombre à la rivière  
 Fournir du bois pour chauffer les habitants du bassin versant  
 Pomper l'eau de la rivière pour limiter les crues  
 Protéger les berges et offrir des habitats pour de nombreuses espèces  
 Participer à la dépollution des cours d'eau avec leurs racines

#### 12 • Que faut-il surtout éviter de faire pour préserver la biodiversité des cours d'eau ? (3 réponses)

- Jouer à créer de petits barrages  
 Laisser ses déchets au bord de l'eau  
 Chanter et danser le long du cours d'eau  
 Couper tous les arbres de la ripisylve







## Les réponses

### 1 et 2

Un bassin versant est effectivement un espace géographique recevant les eaux qui convergent naturellement vers un même cours d'eau. Le bassin versant de l'Yzeron couvre un territoire d'environ 144 km<sup>2</sup> où s'écoulent l'Yzeron et tous ses affluents, dont les deux plus importants sont le Ratier et le Charbonnières. L'Yzeron se jette dans le Rhône à Oullins.

### 3

L'eau potable délivrée aux habitants du bassin versant de l'Yzeron provient majoritairement du Rhône. À l'amont du bassin versant quelques communes sont alimentées par la nappe du Garon et quelques quartiers par la Saône et l'Yzeron.

### 4

Pour réduire les prélèvements d'eau dans les rivières et permettre à la vie aquatique d'y vivre, même en période de sécheresse, il faut réparer les réseaux d'assainissement. Ces derniers sont devenus poreux au fil du temps et ils drainent des eaux souterraines, qui devraient alimenter les rivières. Il faut également moderniser les retenues collinaires, car ces dernières bloquent l'écoulement des eaux en aval. Il faut donc les équiper de ce que l'on appelle un débit réservé qui permet de maintenir un écoulement vers la rivière. Il faut aussi économiser l'eau, notamment dans les jardins et surtout ne pas utiliser de puits ou de forages pour arroser ou remplir sa piscine, car elle manquera aux rivières.

### 5

La météo de la rivière permet de connaître les débits d'eau quotidiens dans l'Yzeron et de comparer ce débit du jour à d'autres années. Elle permet ainsi de sensibiliser au lien existant entre les restrictions d'usage de l'eau et l'état des rivières.



N'hésitez pas à jeter un coup d'œil à la météo de la rivière ici !

### 6, 7, 8 et 9

La plus haute crue référencée sur l'Yzeron date du 2 décembre 2003. Elle provoqua de nombreux dégâts, des évacuations furent nécessaires pour protéger les populations.

Les 4,5 km de cours d'eau élargis sur Oullins, Sainte Foy-lès-Lyon, Tassin la Demi-Lune, Charbonnières-les-Bains et Francheville protègent les riverains d'une crue comparable à celle de 2003. Néanmoins si une crue supérieure advenait, l'Yzeron déborderait et inonderait à nouveau.

Dans ce cas, la seule chose à faire si l'on est chez soi est d'y rester, de se tenir informé via les réseaux sociaux ou le site internet de sa commune et de respecter les consignes données.

### 10

La truite que l'on trouve dans l'Yzeron est la truite fario. Cette souche caractérise les individus ayant grandi principalement en rivière. On la reconnaît à sa robe aux reflets argentés et aux points rouges sur son corps. Sa présence dans l'Yzeron est un bon indicateur de la qualité du milieu, car elle déteste les eaux polluées.

### 11

La ripisylve remplit de nombreux rôles bénéfiques pour les éco-systèmes aquatiques : elle régule la température de l'eau grâce au couvert végétal, elle contribue à stabiliser et protéger les berges et offre des habitats variés aux oiseaux, petits mammifères, insectes, poissons. Enfin les boisements participent, avec leur système racinaire, à réguler les pollutions.

### 12

Pour préserver la biodiversité des cours d'eau, vous avez le droit de chanter et de danser, mais tout doucement, car le mieux reste d'observer, de se promener, et de prêter l'oreille en silence aux bruits de la nature !

Et surtout ne laissez rien sur place qui pourrait modifier ou polluer ce fragile équilibre naturel.

#### ABONNEZ-VOUS À NOTRE NEWSLETTER!

Pour rester informés, recevez tous les deux mois notre newsletter. Inscrivez-vous sur notre site internet en un clic !

[riviere-yzeron.fr](http://riviere-yzeron.fr)

#### SUIVEZ-NOUS SUR LES RÉSEAUX SOCIAUX

Pour ne rien manquer de l'actualité du bassin versant.



#### LES PARTENAIRES DU SYNDICAT



**Directeur de publication :** le Président du Syndicat de l'Yzeron

**Conception et réalisation :** Cinco

**Crédits photos :** SAGYRC - Rodolphe De Santis - Métropole de Lyon

// Imprimé sur papier 100% recyclé



**SAGYRC** : 16, avenue Émile Evellier – 69290 Grézieu-la-Varenne  
04 37 22 11 55 – [contact@sagyc.fr](mailto:contact@sagyc.fr)